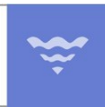




CONSELL
COMARCAL
DEL
MARESME

L'Observatori de
Desenvolupament Local



Informació anual

SITUACIÓ LABORAL DE LES ACTIVITATS TURÍSTIQUES

Anualitat 2014

Observatori de Desenvolupament Local del Maresme
Àrea de Promoció Econòmica
Març 2015



Presentació

L'objectiu d'aquest informe és analitzar l'evolució de la situació laboral de les *Activitats Turístiques* a la comarca del Maresme a partir de les variables ocupació, activitat econòmica, atur registrat i contractació laboral pel pes que aquestes activitats han tingut i segueixen tenint en l'activitat econòmica de la comarca.

Cal tenir present que quan parlem d'*Activitats Turístiques* fem referència de forma conjunta a les activitats 55, 56 i 79 de la Classificació Catalana d'Activitats Econòmiques 2009 que corresponen, respectivament, als *Serveis d'allotjament*, *Serveis de menjars i begudes* i *Agències de viatges i operadors turístics*, que són les tres divisions econòmiques amb una clara vinculació amb el turisme. Parlem de l'Hostaleria quan ens referim a les divisions 55 i 56 conjuntament.

Per altra banda, també cal precisar que quan ens referim a l'ocupació estem parlant d'afiliacions al règim general de la Seguretat Social i a règim especial de Treballadors Autònoms i quan ho fem d'activitat econòmica estem fent referència als comptes de cotització. Bo i no ser exactament el mateix utilitzem com a sinònims empresa i compte de cotització.

Context

Al llarg de l'any 2014 sembla que el context econòmic ha variat sensiblement cap a una millora que s'ha reflectit en el mercat de treball de la comarca. Per una banda, l'atur registrat a la comarca ha tendit a la baixa, fet que també s'ha produït en el conjunt de la Província de Barcelona si bé, és cert, que aquest indicador per si sol no explica una millora del mercat laboral. Per altra banda però, les dades d'ocupació han millorat i de mitjana s'han computat 3.066 llocs de treball més que un any abans. De la mateixa manera, el volum de contractes formalitzats l'any 2014 ha estat un 14,12% superior al de l'any anterior. Per tant, sembla evident que s'albira una certa millora en el mercat de treball de la comarca.

És en aquest context que fem un cop d'ull a la situació del sector de les Activitat Turístiques del Maresme i el seu comportament al llarg de l'any 2014.



Ocupació i Activitat Econòmica

La informació referent a l'any 2014 indica que aquest ha estat un any positiu per al subsector de les *Activitats Turístiques* a la comarca del Maresme en tant que l'ocupació ha augmentat. Les afiliacions al Règim General de la Seguretat Social i al Règim Especial de Treballadors Autònoms han computat, de mitjana, un total de 12.494. Aquesta xifra és superior a la registrada el 2013, de 12.224. D'aquesta manera doncs, el creixement de l'ocupació en aquestes activitats ha estat del 2,21% en termes relatius.

T.1 Activitats turístiques per tipus. El Maresme. Any 2014*

Nom	Any 2014		
	Empreses	Assalariats	Autònoms
55-Serveis d'allotjament	185	2602	134
56-Serveis de menjar i begudes	1340	6245	2928
79-Agències de viatges i operadors turístics	206	447	138
Total activitats turístiques	1.731	9.294	3200
<i>Variació interanual (%)</i>	<i>14,86%</i>	<i>3,04%</i>	<i>-0,12%</i>
Pes activitat turístiques	15,13%	11,43%	9,45%
TOTAL COMARCAL (totes activitats)	11.444	81.329	33.871
<i>Variació interanual (%)</i>	<i>2,59%</i>	<i>3,00%</i>	<i>2,09%</i>

*mitjana anual

Font: elaboració Observatori Desenvolupament Local del Maresme a partir del Dpt. d'Empresa i Ocupació

Malgrat aquest creixement, cal apuntar que l'increment de l'ocupació ha quedat limitat a l'ocupació assalariada, tal i com recull la taula 1. Mentre l'ocupació assalariada ha incrementat un 3,04% vers el 2013, l'ocupació autònoma ha registrat un lleu descens (-0,12%).

De fet, si considerem separatament l'ocupació assalariada i l'autònoma podem veure més acuradament les variacions que s'han produït. Així, quant a **l'ocupació assalariada**, la qual, en el seu conjunt, ha augmentat un 3,04%, el seu creixement s'explica per l'augment de treballadors en la divisió *56 de Serveis de menjar i begudes* (4,99%). En les altres dues divisions, la 55 i la 79, les afiliacions han caigut un 0,46% i -2,40%, respectivament. Pel que fa **l'ocupació autònoma**, la qual ha baixat un lleu 0,12%, el descens ha vingut determinat per la pèrdua de treballadors en *l'hostaleria*: en la divisió *55 de Servei d'allotjament* el descens ha estat del 0,74% i del 0,20% en la divisió *56 de Serveis de menjar i begudes*. En canvi, ha augmentat un 2,22% en la divisió *79 d'Agències de viatges i operadors turístics*.

Pel que fa **l'activitat econòmica**, mesurada aquí amb el volum d'empreses, ha evolucionat favorablement respecte l'any 2013. Mentre que l'any 2013 el volum d'empreses havia minvat un 0,7% en relació a l'any 2012, l'any 2014 ha tancat amb un creixement del 14,86%, com



recull la taula 1. A diferència del que hem vist per l'ocupació, el volum d'empreses ha augmentat en les tres divisions econòmiques considerades. La de les *Agències de viatges i operadors turístics* ha registrat l'increment relatiu més intens, del 10,64%, seguit per aquell experimentat pels *Serveis d'allotjament* (6,32%) i els *Serveis de menjar i begudes* (4,20%).

Quant al **pes** d'aquest subsector de les *Activitats Turístiques* en el conjunt de la comarca, en termes de mitjanes anuals de comptes de cotització i ocupació, ha suposat el 2014 el 15,13% de l'activitat econòmica i el 10,85% de l'ocupació. Si diferenciem però entre ocupació assalariada i ocupació autònoma, el pes de la primera, de l'11,43% sobre el total de població assalariada, és major que el pes de la segona, del 9,45% sobre el total de l'ocupació autònoma. D'aquesta manera, el pes de les empreses d'Activitats Turístiques ha estat major l'any 2014 del que suposaven el 2013, mentre que els pesos de l'ocupació han estat molt semblants

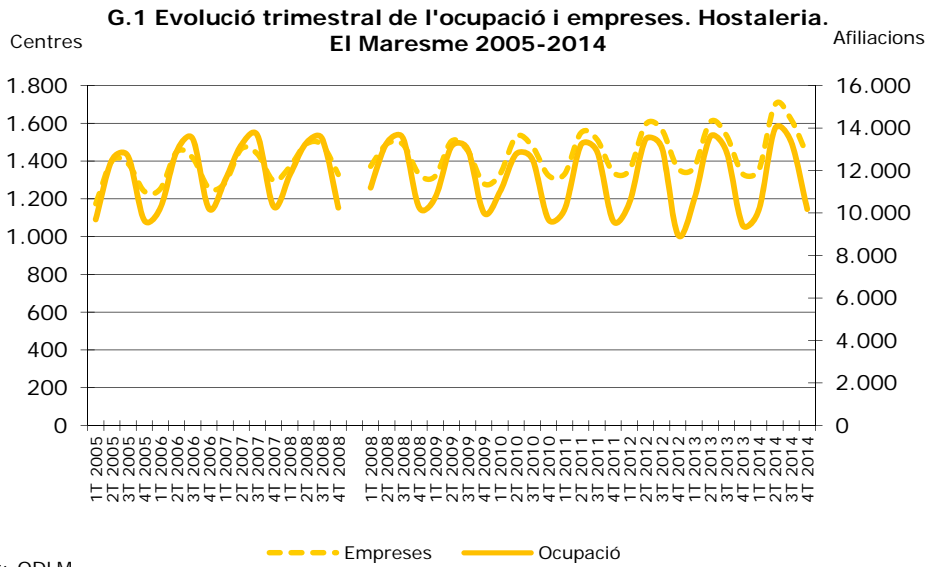
Com és habitual, la divisió *56-Serveis de menjars i begudes* és la que té un major pes dins del subsector de les *Activitats Turístiques*. Les seves empreses suposen el 77,41% del teixit empresarial del subsector mentre que compta amb el 73,42% dels llocs de treball. El 67,19% d'entre els llocs de treball assalariats i el 91,5% d'entre els llocs de treball autònoms del subsector.

Tot seguit analitzem, de forma individualitzada, la secció de l'*Hostaleria* i la divisió de les *Agències de viatges i operadors turístics*.

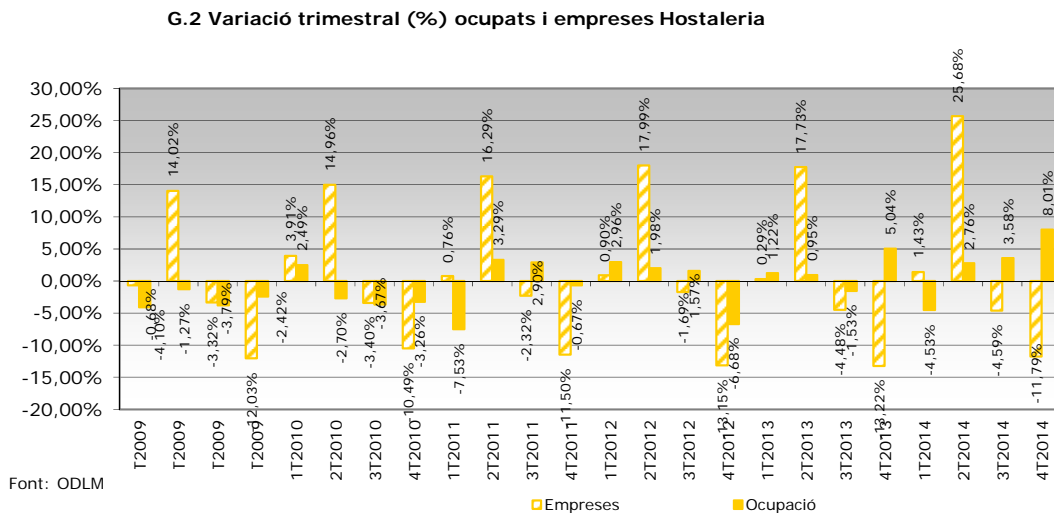
Hostaleria

El 2014 l'ocupació assalariada en l'*Hostaleria*¹, s'ha caracteritzat, una vegada més, per l'alta estacionalitat, com queda dibuixat en el gràfic que segueix. Com és habitual, els punts àlgids d'activitat i ocupació han estat en el segon i tercer trimestre de l'any i els més baixos el primer i el darrer trimestre de l'any. De fet, el gràfic 1, a banda de mostrar aquesta estacionalitat tant marcada, palesa també un paral·lelisme entre l'evolució de l'ocupació i del volum de comptes de cotització.

¹ Secció Hostaleria: conformada per les divisions econòmiques 55-Serveis d'allotjament i 56-Serveis de menjar i begudes. Recordem que en aquest document s'analitzen les activitats 55, 56 i 79 (Agències de viatges i operadors turístics) que són divisions econòmiques amb una clara vinculació amb el turisme. Adoptem la nomenclatura *Activitats turístiques* per fer referència a aquestes tres activitats conjuntament i *Hostaleria* quan ens referim a les activitats 55 i 56 plegades.



L'evolució intertrimestral, recollida en el gràfic que segueix, mostra com l'ocupació en l'Hostaleria ha augmentat el segon, tercer i quart trimestre de l'any en relació al trimestre precedent mentre que en el primer trimestre ha caigut. En el cas dels comptes de cotització el seu volum ha crescut en el primer i, especialment, el segon trimestre de l'any mentre que han disminuït en el tercer i quart.

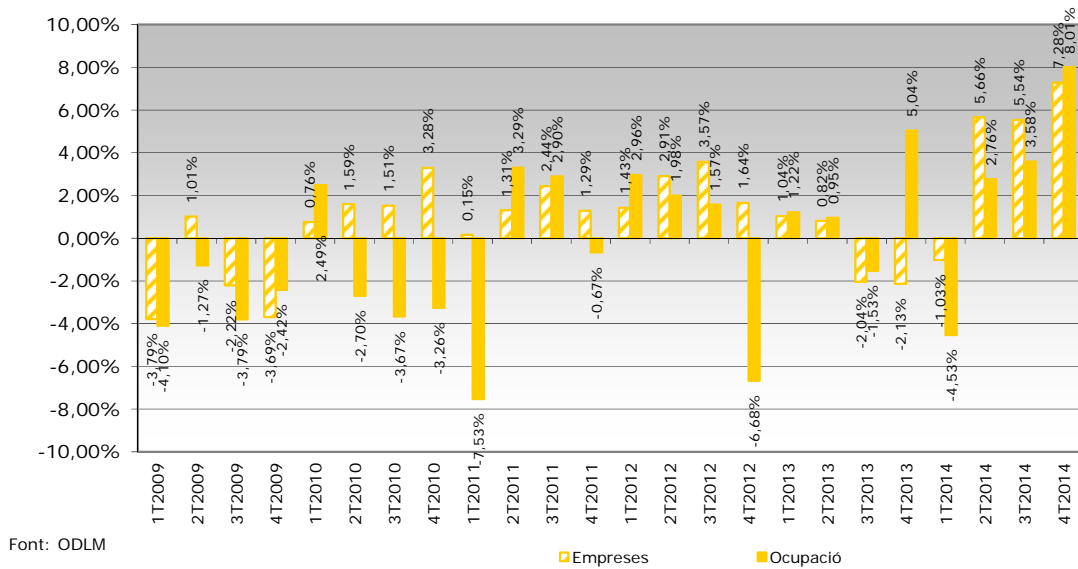


Font: Observatori de Desenvolupament Local del Maresme

Les variacions interanuals, un indicador més clar de l'evolució, mostren una tendència clarament positiva en el segon, tercer i quart trimestres de l'any 2014 en relació als mateixos períodes de l'any 2013.



G.3 Variació % interanual d'ocupats i empreses Hostaleria

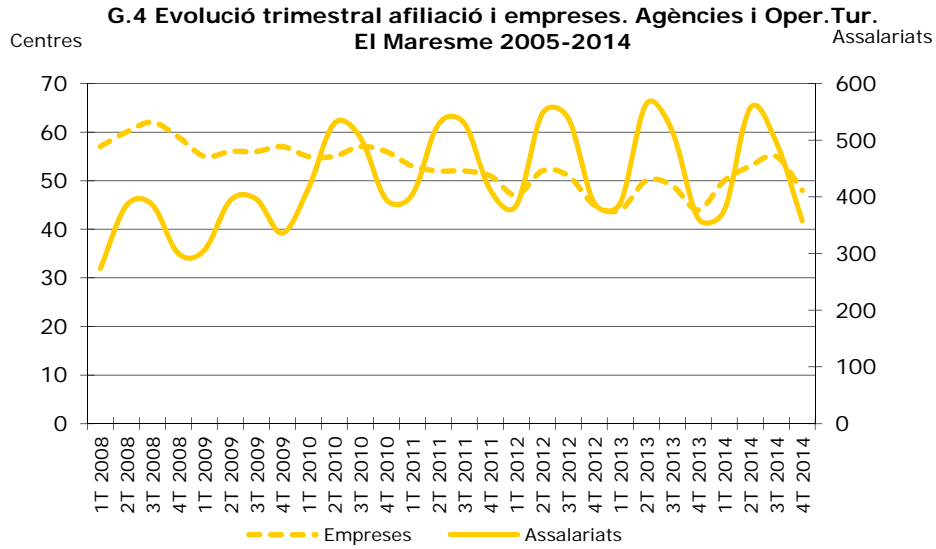


Font: Observatori de Desenvolupament Local del Maresme

De fet, en aquests tres trimestres tant el volum d'empreses com de llocs de treball han crescut en relació un any abans i quan més ho han fet ha estat en el darrer trimestre de l'any. En el primer trimestre, en canvi, l'ocupació ha estat menor a la d'un any abans com també el nombre d'empreses.

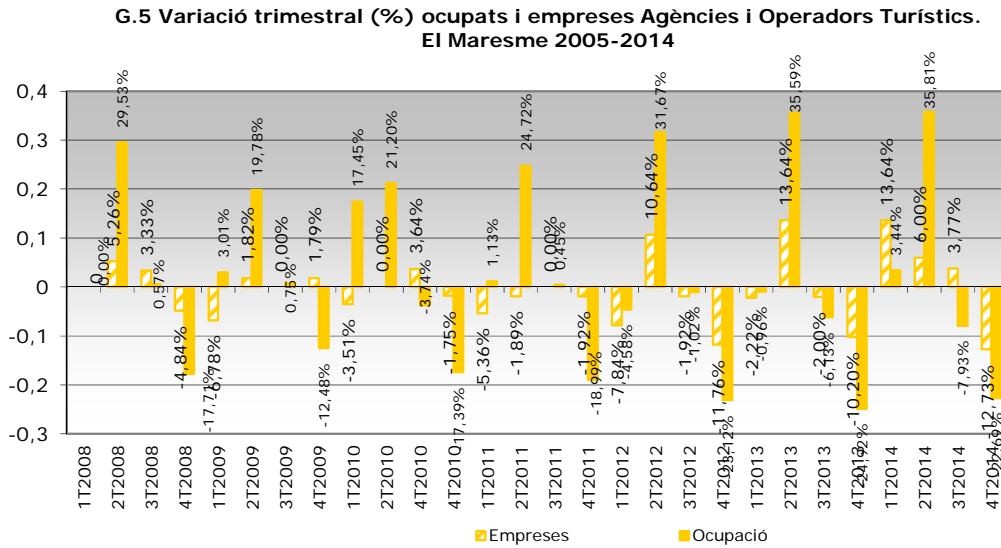
Agències de viatges i operadors turístics

Quant a la divisió 79-Agències de viatges i operadors turístics, aquesta es caracteritza també per l'estacionalitat, fet que queda dibuixat en el gràfic 4. L'auge de l'activitat es produeix també en el segon i tercer trimestre de l'any.



Font: ODLM

En el cas d'aquesta activitat, l'evolució trimestral mostra com l'ocupació ha crescut el primer i segon trimestre de l'any i ha minvat en el tercer i el quart. Pel que fa el nombre d'empreses



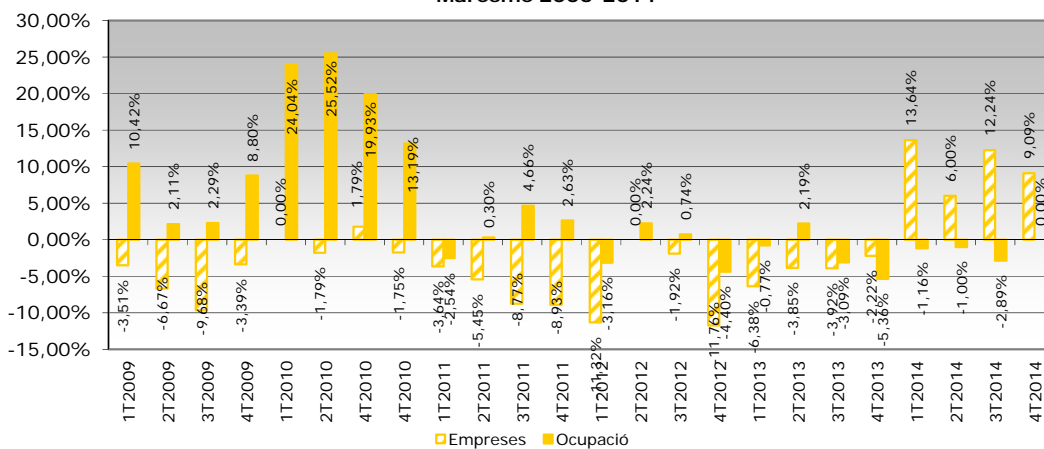
Font: Observatori de Desenvolupament Local del Maresme

ha augmentat en els tres primers trimestre de l'any i ha disminuït en el quart (vegeu gràfic 5).



Quant a les variacions interanuals, aquestes indiquen que l'evolució ha estat negativa en el cas de l'ocupació. Com dibuixa el gràfic que segueix, l'ocupació ha estat menor a la d'un any abans en el primer (-1,16%), segon (-1,00%) i tercer (-2,89%) trimestre de l'any mentre que en el darrer trimestre ha mantingut la xifra de l'any anterior. En relació als comptes de cotització, les xifres han estat superiors a les de l'any anterior tots els trimestres. Els increments han estat, de forma respectiva els següents: 13,64%, 6,00%, 12,24% i 9,09%.

G.6 Variació % interanual d'ocupats i empreses Agències i Operadors Turístics. El Maresme 2005-2014



Font: Observatori de Desenvolupament Local del Maresme

Estructura empresarial

Una de les principals característiques de l'estructura del teixit empresarial d'aquest subsector econòmic, i que manté, és la dimensió petita de les empreses, grandària definida d'acord amb el tram de treballadors assalariats que ocupa. Aquest any 2014, de mitjana, el 89,90% del teixit empresarial del subsector ha estat compost per microempreses, és a dir, per empreses que ocupen entre un i deu treballadors assalariats. Així, les microempreses han ocupat el 45,18% de les persones assalariades del sector, com queda palès en la taula 2. Les empreses petites, que ocupen entre 11 i 50 persones assalariades, han suposat el 8,74% del teixit empresarial del sector i han ocupat el 29,88% dels assalariats. L'empresa mitjana - entre 51 i 250 treballadors- i gran -de 251 treballadors i més- són poc presents en el sector -i en general a la comarca- de manera que la primera ha representat l'1,25% del teixit i la gran un 0,11%. Quant al pes de l'ocupació, l'empresa mitjana ha ocupat el 16% de treballadors del sector i l'empresa gran, per la seva banda, un 8,93%.

Si considerem la informació detalla de cada divisió, la de *Serveis de menjar i begudes* ha estat aquella en què la dimensió de l'empresa ha estat més petita; el 93,13% són



microempreses. Aquella en què el pes de la microempresa ha estat menor és la divisió de *Serveis d'allotjament* (67,62%), si bé, en totes tres divisions el pes de la microempresa ha estat majoritari. Malgrat això, només hi ha hagut presència d'empresa gran, precisament, en la divisió de *Serveis de menjars i begudes* (0,13%). Quant als llocs de treball i/o persones assalariades, la microempresa de la divisió 56 n'ha ocupat el 59,52% de la seva divisió. En la divisió 55 la majoria de l'ocupació ha estat coberta per l'empresa petita amb el 48,85%. En canvi, en la divisió 79 més de la meitat dels ocupats, el 56,49%, ho han estat en l'empresa mitjana.

T.2 Distribució d'afiliacions i comptes de cotització segons grandària per trams d'assalariats del centre de cotització - Mitjana anual 2014

Tram d'assalariats	I - HOSTALERIA				79-Agències de viatges i operadors turístics		TOTAL AFILIATS	TOTAL EMPRESES	Grandària empresa
	55-Serveis d'allotjament		56-Serveis de menjar i begudes		Afiliats	Empreses			
	Afiliats	Empreses	Afiliats	Empreses					
1-5	8,44%	56,78%	38,10%	79,68%	16,67%	76,21%	28,75%	76,89%	Microempresa
6-10	6,02%	10,84%	21,42%	13,45%	7,61%	9,22%	16,44%	13,01%	
11-25	17,44%	13,55%	18,42%	5,86%	16,33%	9,71%	18,05%	6,88%	Empresa petita
26-30	3,54%	1,76%	1,11%	0,19%	2,91%	0,97%	1,88%	0,40%	
31-50	27,87%	9,76%	3,19%	0,37%	0,00%	0,00%	9,96%	1,46%	
51-100	29,19%	6,50%	3,65%	0,28%	8,45%	0,97%	11,04%	1,03%	Empresa mitjana
101-250	7,50%	0,81%	0,81%	0,04%	48,04%	2,91%	4,96%	0,22%	
251-500	0,00%	0,00%	5,52%	0,07%	0,00%	0,00%	3,71%	0,06%	Empresa gran
501-750	0,00%	0,00%	7,78%	0,06%	0,00%	0,00%	5,22%	0,05%	
Total	100,00%	100,00%	100,00%	100,00%	100,00%	100,00%	100,00%	100,00%	

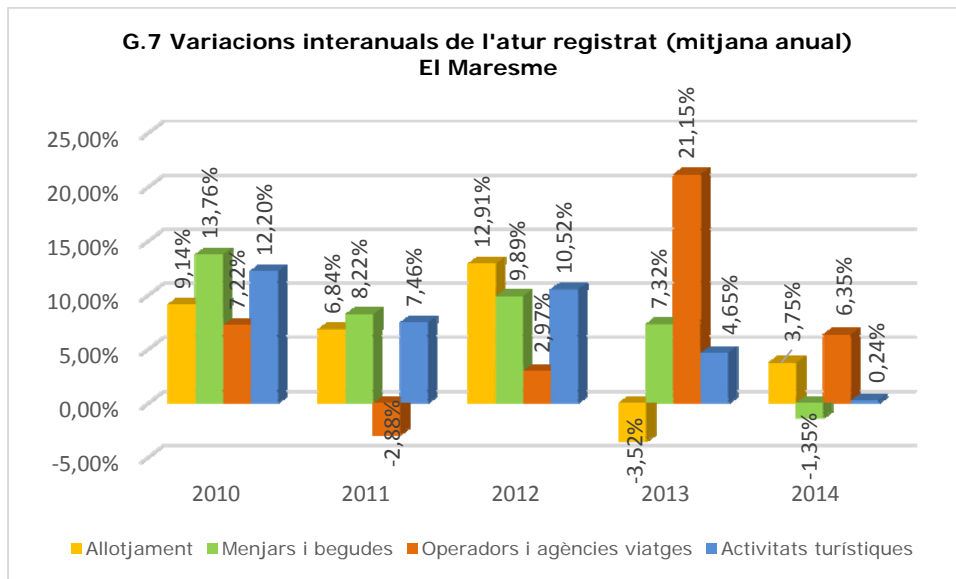
Font: elaboració Observatori Desenvolupament Local del Maresme a partir del Dpt. d'Empresa i Ocupació

Atur registrat

L'atur registrat és una altra variable indicadora de l'estat en què es troba el mercat de treball si bé, s'ha de tenir present que no sempre un descens és indicador d'una major ocupació.

Al llarg de l'any 2014 l'atur registrat al Maresme ha tendit a la baixa en termes generals com ha succeït també en el conjunt de la província. De fet, la mitjana anual d'atur registrat ha baixat un 6,59% al Maresme respecte de l'any 2013. Aquests ha estat el primer descens interanual d'ençà l'any 2008 en què va començar a augmentar sense aturador degut al context de crisi econòmica i financera. De fet, l'ocupació, en els mateixos termes, ha augmentat també aquest any en relació a l'anterior si bé les xifres encara disten molt d'aquelles que teníem l'any 2007 just abans del context econòmic recessiu.

En el cas de les *Activitats turístiques*, com hem dibuixat en el gràfic que segueix, l'atur registrat ha augmentat lleument respecte un any abans, un 0,24%. L'increment ha vingut determinat per l'augment de persones registrades com a aturades en les divisions 55-*Serveis d'allotjament* (3,75%) i 79-*Agències de viatges i operadors turístics* (6,35%). En la divisió 56-*Serveis de menjars i begudes*, en canvi, s'ha registrat un descens de l'1,35%, el primer descens en aquests termes en els darrers cinc anys. Bo i l'increment en el conjunt de les *Activitats turístiques* el més positiu és que ha estat l'augment menor dels darrers cinc anys.



Font: elaboració de l'Observatori de Desenvolupament Local del Maresme

Hostaleria

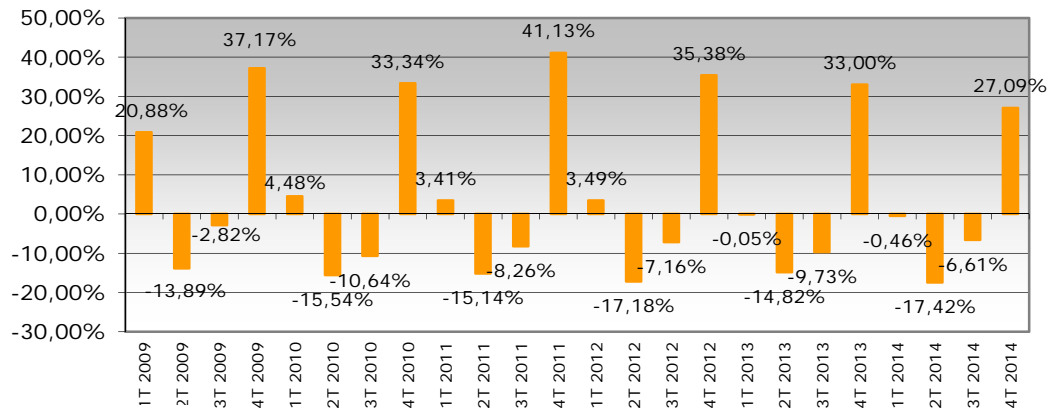
En el cas concret de l'Hostaleria, una vegada més la forta estacionalitat de l'activitat s'ha reflectit en l'atur registrat com a reflex dels períodes de major i menor activitat de la secció econòmica, estretament lligada al binomi sol i platja (vegeu annex). D'aquesta manera doncs, s'entenen el descensos registrats en els segons i tercers trimestre de cada any i l'increment en els altres dos, en termes generals.

Malgrat que els cicles de l'activitat s'han anat mantenint al llarg dels anys també és cert que l'activitat, com moltes d'altres, s'ha vist afectada pel context de crisi, cosa que ha quedat reflectida en el gràfic d'evolució amb una línia ascendent que adjuntem en l'annex del document.

De fet, aquests moviments cíclics de l'atur es veuen també reflectits en les variacions trimestrals de l'atur registrat, les quals hem dibuixat en el gràfic 8. Així, una vegada més, com en els anys precedents, en el segon trimestre de l'any s'ha registrat el descens més intens de l'atur (-17,42%) mentre que en el quart trimestre s'ha experimentat un increment important (27,09%).



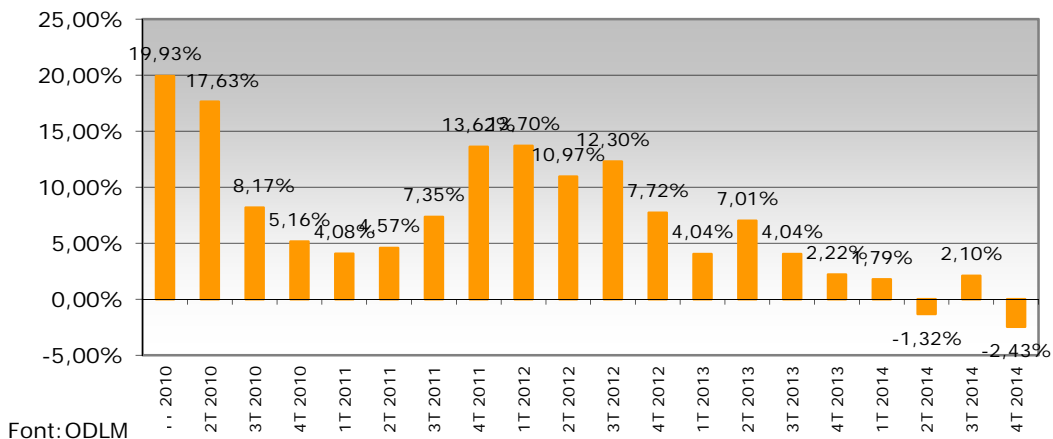
G.8 Variació % trimestral de l'atur registrat a l'Hostaleria



Font: ODLM

Les variacions interanuals però, permeten veure de forma més clara les tendències marcades (vegeu gràfic 9). En relació a l'any 2013 l'atur registrat ha disminuït en el segon (-1,32%) i en el quart (-2,43%) trimestre de l'any, cosa que no havia succeït, almenys, des de l'any 2010. A banda, cal prendre com a dada positiva el fet que els augments registrats en el primer (1,79%) i tercer trimestre (2,10%) de l'any han estat menys intensos que els experimentats en anualitats anteriors.

G.9 Variació % interanual de l'atur registrat a l'Hostaleria



Font: ODLM

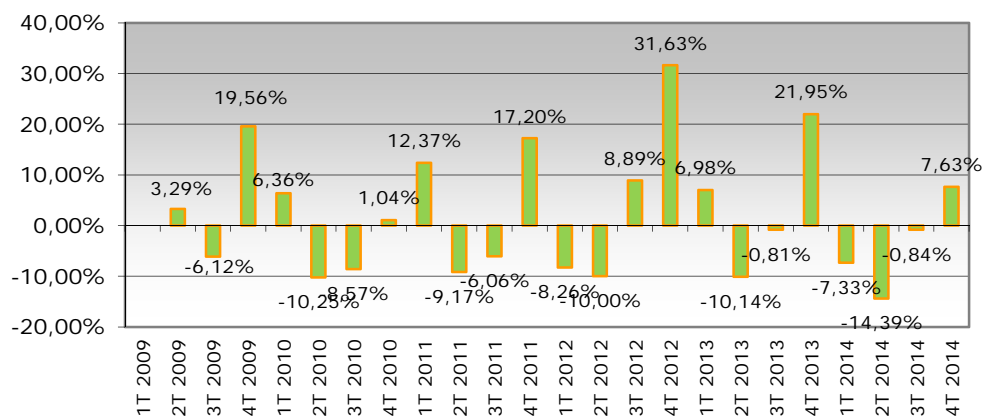


Agències de viatges i Operadors Turístics

En el cas de les *Agències de viatges i Operadors turístics* el moviment de l'atur registrat també ve donat per una certa estacionalitat de l'activitat si bé potser no tan marcada (vegeu annex).

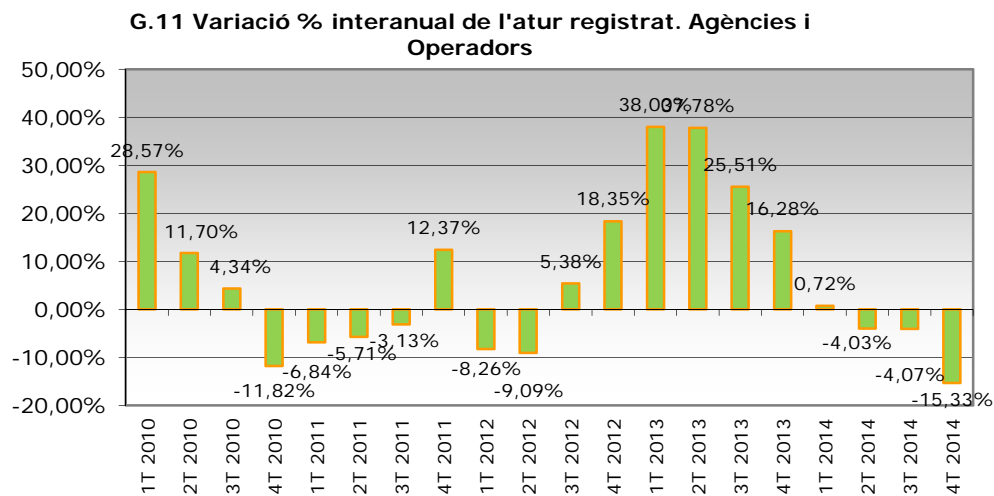
El gràfic 10 de variacions trimestrals mostra també l'estacionalitat a la qual fèiem referència si bé sembla més erràtica. De tota manera, el darrer trimestre de cada any l'atur registrat a la divisió tendeix a l'alça en relació al trimestre anterior. De fet, per l'any 2014, l'atur registrat en aquest divisió ha baixat els tres primers trimestre de l'any i ha augmentat en el quart trimestre (7,63%).

G.10 Variació % trimestral de l'atur registrat. Agències i Operadors



Font: Observatori de Desenvolupament Local del Maresme

També en aquest cas les variacions interanuals permeten veure millor quina ha estat la tendència. Així veiem que el comportament de l'atur a la divisió ha estat positiu, en el sentit que el volum de persones aturades ha baixat en el segon (-4,03%), en el tercer (-4,07%) i en el quart (-15,33%) trimestre de l'any. I l'increment del primer trimestre ha estat molt lleu (0,72%). Malgrat tot, cal tenir presents els increments que van experimentar-se un any abans en els mateixos termes, com bé queden dibuixats en el gràfic 11.



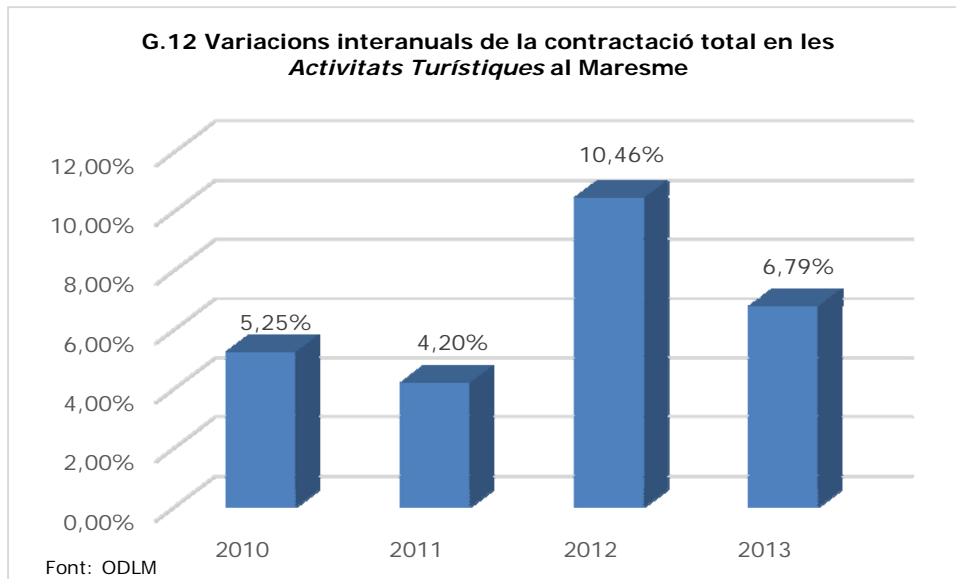
Font: Observatori de Desenvolupament Local del Maresme

Contractació laboral

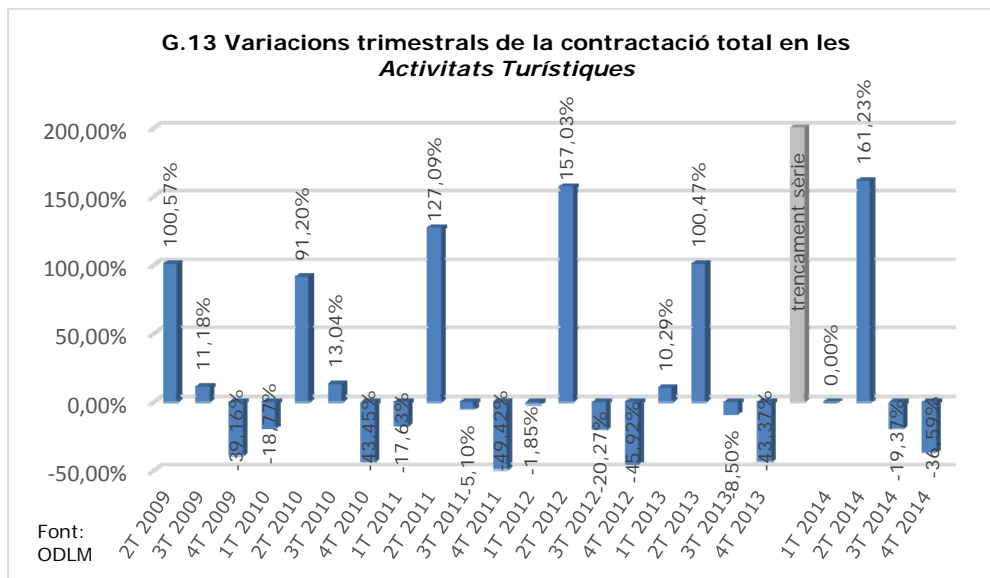
En darrer lloc, fem un cop d'ull a la contractació laboral en les *Activitats Turístiques* en el seu conjunt així com en les divisions que la componen, de forma individualitzada.

En primer lloc, cal advertir que l'any 2014 s'ha produït un canvi metodològic a l'hora d'informar els contractes generats des de les ETT. Aquest canvi consisteix en què les ETT han d'indicar obligatòriament l'activitat econòmica de l'empresa usuària que és on passen a comptabilitzar-se/assignar-se, des de principis de l'any 2014, els contractes. Fins a aquest moment, els contractes gestionats per les ETT es comptabilitzaven a l'activitat *782-Activitats de les empreses de treball temporal* de la CNAE i, per tant, quedaven comptabilitzats al sector dels serveis. Això ha comportat doncs, un trencament de la sèrie temporal quant a comparativa interanual. És a dir, les dades del 2014 referents a sectors d'activitats, secció econòmica, etc. no són directament comparables amb les dels anys anteriors.

L'any 2014 ha tancat amb un nombre total de 17.466 nous contractes, una xifra notablement superior a la de l'any anterior si bé, el canvi metodològic que hem esmentat no permet una comparació directa. Bo i això, veient l'evolució dels darrers quatre anys podem pensar que el volum de contractes, com a mínim, s'ha mantingut en relació a l'any 2013.



Si considerem l'evolució trimestral de la contractació en les *Activitats Turístiques*, aquesta ha seguit el mateix patró dels anys precedents, tal i com dibuixa el gràfic 13. Així, el segon trimestre de l'any la contractació ha augmentat intensivament, un 161,23%, per disminuir els dos trimestre següents; un 19,37% el tercer trimestre en relació al segon i un 36,59% el quart trimestre en relació al tercer.

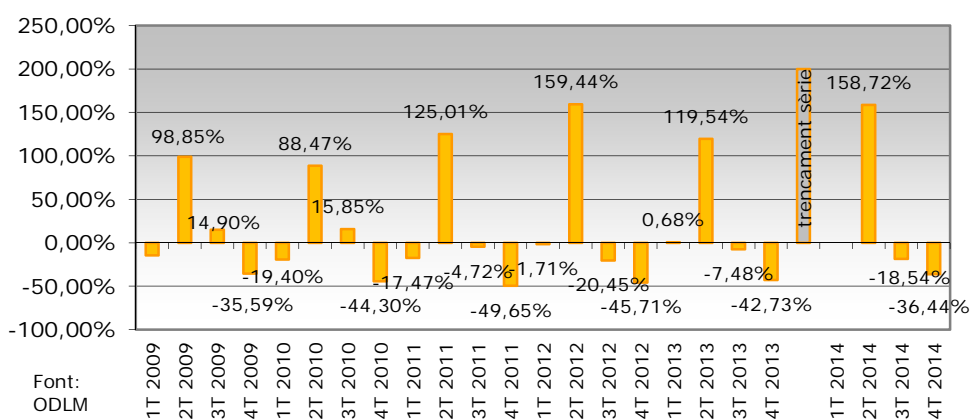




Hostaleria

En el cas concret de la secció de l'Hostaleria, la contractació ha augmentat molt en el segon trimestre de l'any (158,72%) mentre que en el tercer i quart trimestre aquesta ha davallat en relació al trimestre immediatament precedent; un 18,54% en el tercer i un 36,44% en el quart. Així, s'ha repetit el cicle dels anys anteriors, com bé il·lustra el gràfic que segueix.

G.14 Variació % trimestral de la contractació. Hostaleria

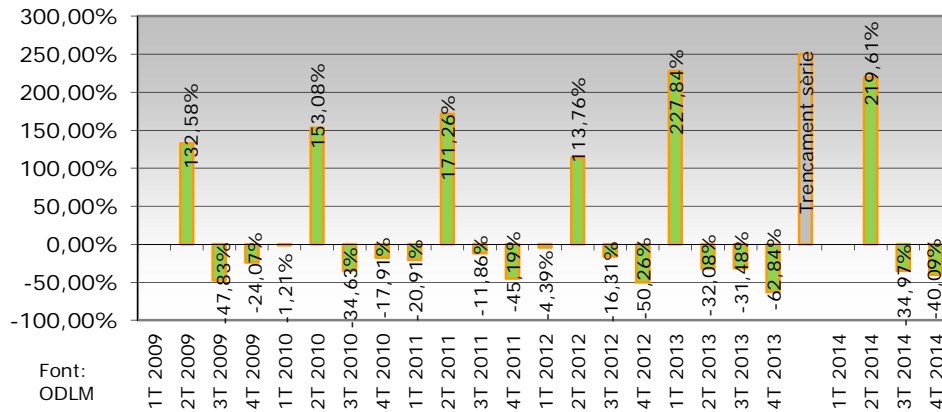


Agències de viatges i Operadors Turístics

Quant a la contractació en la divisió de les *Agències de viatges i Operadors turístics*, el segon trimestre de l'any ha experimentat un creixement molt intens, del 219,61%, mentre que en el tercer i quart trimestres de l'any aquesta ha disminuït; un 34,97% el tercer trimestre i un 40,09% el quart trimestre, sempre en relació al trimestre precedent (vegeu gràfic 15).



G.15 Variació % trimestral de la contractació. Agències i Operadors



Sobre la contractació cal afegir que de les 17.466 noves contractacions fetes al llarg de l'any 2014 la gran majoria, el 95,61%, han estat generades per l'hostaleria i un 4,39% per les agències de viatges i els operadors turístics.

Quant al tipus de contractes formalitzats, el 86,99%, han estat de caràcter temporal i un 13,01% han estat de caràcter indefinit. D'entre la contractació indefinida, el 97% dels contractes els ha generat l'hostaleria i un 3% les agències de viatges i operadors turístics. I en el cas de la contractació temporal l'hostaleria ha formalitzat el 95,4% de les noves contractacions i les agències de viatges i els operadors turístics el 4,60% (per a més detall vegeu la taula de l'annex).

Conclusió

Podem concloure que l'any 2014 ha estat positiu per al sector de les *Activitats turístiques* en relació als paràmetres considerats en aquest informe. L'ocupació ha crescut així com també el volum d'empreses del sector. A més, tot apunta que el nombre de contractes també ha augmentat encara que molts d'ells hagin tingut un caràcter temporal. Menys positiu ha estat l'atur registrat, el qual ha augmentat, si bé, com ja hem dit, aquest indicador sol no explica l'evolució del sector. És evident però que la divisió que millors resultats ha presentat ha estat la *56-Serveis de menjar i begudes*, la qual ha fet créixer l'ocupació del sector i en què el volum d'aturats ha baixat.

Un cop més el punt feble del sector a la comarca és l'alta estacionalitat de l'activitat fet que corrobora l'estret lligam al binomi sol-platja de, com a mínim, una bona part de l'oferta existent a la comarca.



ANNEX

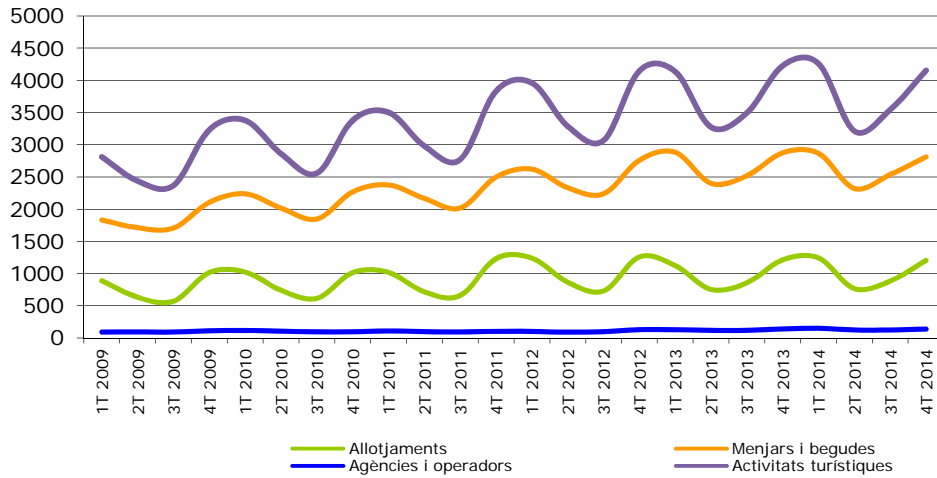
Ocupació i activitat econòmica

Afiliacions i comptes de cotització segons grandària del centre de cotització - Mitjana anual 2014									
Tram d'assalariats	I - HOSTALERIA						TOTAL AFILIATS	TOTAL EMPRESSES	Grandària empresa
	55-Serveis d'allotjament		56-Serveis de menjar i begudes		79-Agències de viatges i operadors turístics				
	Afiliats	Empreses	Afiliats	Empreses	Afiliats	Empreses			
1-5	220	105	2379	1068	75	39	2674	1212	Microempresa
6-10	157	20	1338	180	34	5	1529	205	
11-25	455	25	1151	79	73	5	1679	109	Empresa petita
26-30	92	3	69	3	13	1	175	6	
31-50	727	18	199	5	0	0	927	23	
51-100	762	12	228	4	38	1	1027	16	Empresa mitjana
101-250	196	2	51	1	215	2	461	4	
251-500	0	0	345	1	0	0	345	1	Empresa gran
501-750	0	0	486	1	0	0	486	1	
Total	2609	185	6245	1340	447	52	9301	1576	

Font: elaboració Observatori Desenvolupament Local del Maresme a partir del Dpt. d'Empresa i Ocupació

Atur registrat

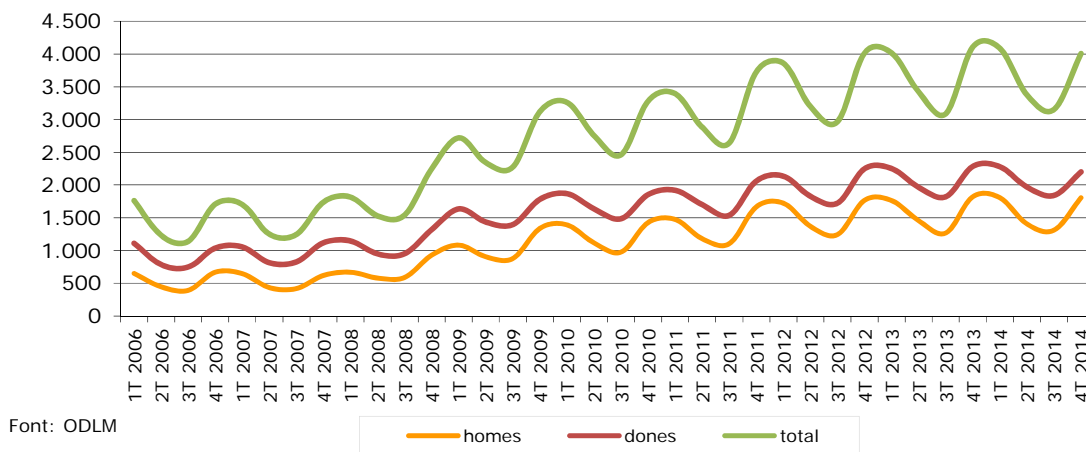
Evolució trimestral de l'atur en activitats turístiques al Maresme, 2009-2014



Font: ODLM

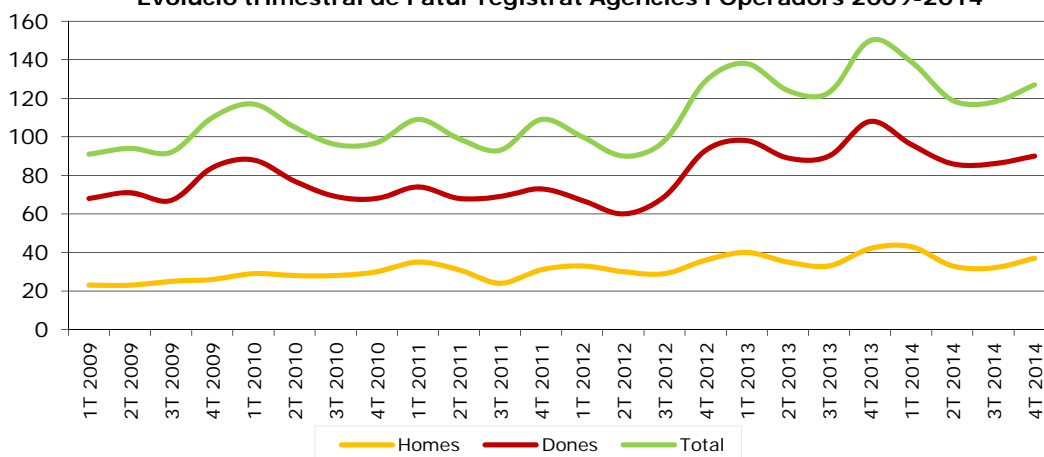


Evolució trimestral de l'atur registrat a l'Hostaleria per sexes. El Maresme 2006-2014



Font: ODLM

Evolució trimestral de l'atur registrat Agències i Operadors 2009-2014



Font: ODLM

Contractació

Activitat	Tipus de contracte		Total	pes del contracte indefinit per activiat	pes del contracte temporal per activiat	pes contractacions de cada activitat sobre total
	Indefinit	Temporal				
Hostaleria (divisions 55 i 56)	2205	14494	16.699	97,01%	95,40%	95,61%
Agències de viatges i Operadors turístics (divisió 79)	68	699	767	2,99%	4,60%	4,39%
Activitats Turístiques	2273	15193	17.466	100,00%	100,00%	100,00%
pes del tipus de contractació	13,01%	86,99%	100,00%			
pes del tipus de contracte en l'hostaleria	13,20%	86,80%	100,00%			
pes del tipus de contracte divisió 79	8,87%	91,13%	100,00%			

Font: elaboració de l'Observatori de Desenvolupament Local del Maresme a partir del Departament d'Empresa i Ocupació



Índex de taules i gràfics	pàg.
*Taules	
T.1 Activitats turístiques per tipus. El Maresme. Any 2014	2
T.2 Distribució d'afiliacions i comptes de cotització segons grandària per trams d'assalariats del centre de cotització. Mitjana anual, 2014	8
*Gràfics	
G.1 Evolució trimestral de l'ocupació i empreses. Hostaleria. El Maresme 2005-2014	4
G.2 Variació trimestral (%) dels ocupats i empreses de l'Hostaleria	4
G.3 Variació interanual (%) d'ocupats i empreses. Hostaleria.	5
G.4 Evolució trimestral d'afiliacions i empreses. Agències i Operadors, 2005-2014	6
G.5 Variació trimestral (%) ocupats i empreses. Agències i Operadors, 2005-2014	6
G.6 Variació interanual (%) d'ocupats i empreses. Agències i Operadors, 2005-2014	7
G.7 Variacions interanuals de l'atur registrat en les Activitats Turístiques (mitjana anual). El Maresme.	9
G.8 Variació trimestral (%) de l'atur registrat a l'Hostaleria.	10
G.9 Variació interanual (%) de l'atur registrat a l'Hostaleria.	10
G.10 Variació trimestral (%) de l'atur registrat a Agències i Operadors	11
G.11 Variació interanual (%) de l'atur registrat a Agències i Operadors	12
G.12 Variacions interanuals de la contractació total en les Activitats turístiques al Maresme.	13
G.13 Variacions trimestrals de la contractació en les Activitats turístiques.	13
G.14 Variació trimestral (%) de la contractació a l'Hostaleria	14
G.15 Variació trimestral (%) de la contractació en Agències i Operadors	15

